

Auffangbehälter



GEBRAUCHSANWEISUNG

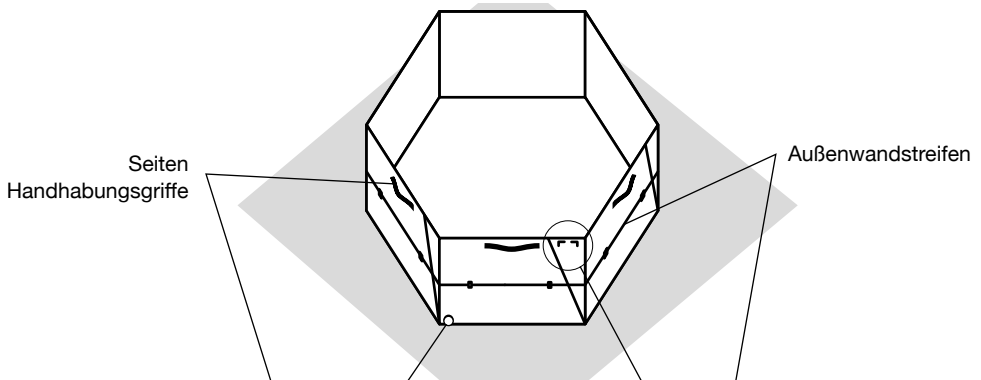
DE



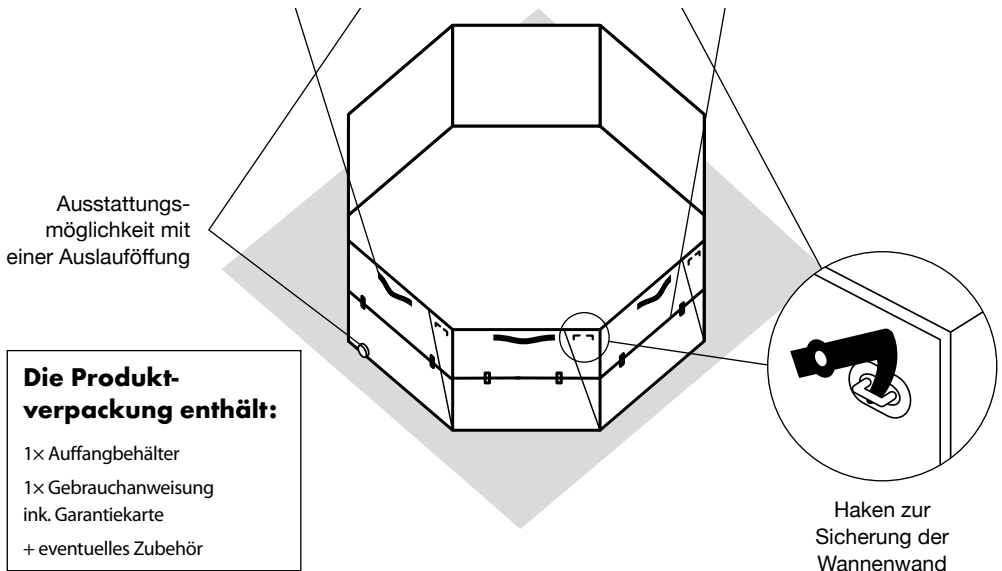
Dieses Dokument dient zur Bekanntmachung mit der Bedienung und den Eigenschaften von den Auffangbehältern. Das Dokument enthält wichtige Informationen zur professionellen Verwendung von Auffangbehältern und zur Erhöhung ihrer Zuverlässigkeit und Haltbarkeit. Das Dokument muss immer am Verwendungsort des Auffangbehälters verfügbar sein. Bewahren Sie es immer zusammen mit dem Auffangbehälter auf. Der Betreiber ist für die sichere Verwendung des Auffangbehälters gemäß den Anweisungen in dieser Bedienungsanleitung verantwortlich, auch gegenüber Dritten. Wenn Sie Zweifel an der korrekten Verwendung des Auffangbehälters haben, wenden Sie sich an den Hersteller oder einen qualifizierten Händler.

Auffangbehälter (im Folgenden "Behälter" bezeichnet) dient als Sammelbehälter für Betriebswasser oder Sammelbecken für Gefahrstoffe. Sie sind geeignet z.B. zum Umpumpen von Flüssigkeiten bei Havarien oder als Wasserreservequelle an schwer zugänglichen Stellen beim Löschen von Bränden und überall dort, wo eine direkte Wasserquelle fehlt. Die Behälter sind in die Varianten Sechseck (Hexagon) und Achteck (Octagon). Sie sind mobil, einfach formbar und speicherbar.

Auffangbehälter Hexagon (Sechseck)



Auffangbehälter Octagon (Achteck)



Technische Details

Auffangbehälter

Bezeichnung	ET HX 1000	ET HX 2000	ET OCT 3000
Auffangvolumen (l)	1000	2000	3000
Durchmesser Innen-/ Außendurchmesser (mm)	1300/1500	1732/2000	2300/2650
Höhe (mm)	700	800	670
Breite eines Seitenteils (mm)	750	1000	960
Gewicht (kg)	30	50	55
Packmaß (mm)	800 × 750 × 150	1050 × 850 × 150	1070 × 805 × 130

Zubehör

Umschlag/Tragetasche – Standardteil des Produkts	ja	ja	ja
Außenwandstreifen – Standardteil des Produkts	ja	ja	ja
Unterlegplane – Standardteil des Produkts	ja	ja	ja
Verwendbarkeit einer Auslauföffnung C52/B75	ja	ja	ja
Verwendbarkeit eines Kugelventils C52/B75	ja	ja	ja

Allgemeine Informationen



Befolgen Sie diese Bedienungsanleitung bei der Verwendung der Behälter und haltenalle angegebenen Sicherheitsvorkehrungen ein.

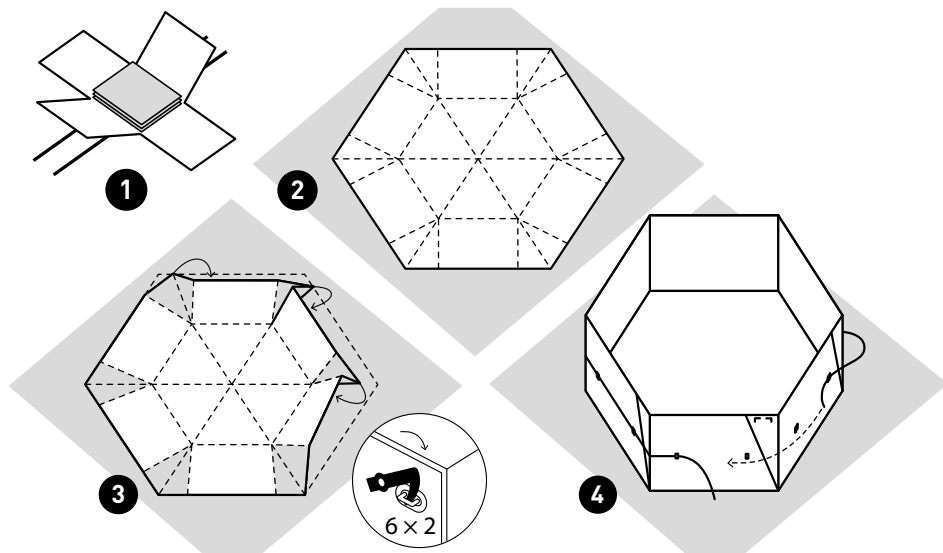
1. Die Auffangbehälter sind als schnelle Lösung für Notfälle und Notfallsituationen konzipiert. Sie dienen zur Erfassung von in die Umwelt entweichenden Gefahrstoffen oder als Backup Wasserquellen.
2. Auffangbehälter werden in drei Größen produziert – Auffangvolumen 1000, 2000 oder 3000 Liter.
3. Die Auffangbehälter sind selbsttragend.
4. Die Wannen bestehen aus chemisch beständigem Material – PVC mit einer speziellen Oberflächenbehandlung (PES/PVC 680 g/m²) – siehe Beständigkeitsliste, Seite 7.
5. Die Behälter sind nicht für eine Langzeitlagerung von aggressiven Substanzen vorgesehen.
6. Der Temperatureinsatzbereich der Wannen beträgt -30 °C bis +70 °C.
7. Die Behälter haben Seitenösen für leichte Handhabung und Außenwandstreifen zur Seitenversteifung.
8. Die Behälter werden standardmäßig in Tragetaschen geliefert.
9. Um die Lebensdauer des Behälters zu verlängern, empfehlen wir die Verwendung der Unterlegplane unten dem Boden des Behälters, die standardmäßig zum Produkt gehört.
10. Die Behälter können auf Anfrage mit einer Auslassöffnung und einem Kugelventil ausgestattet werden.

Anleitung zum Zusammenbau der Wanne in die Standby-Position

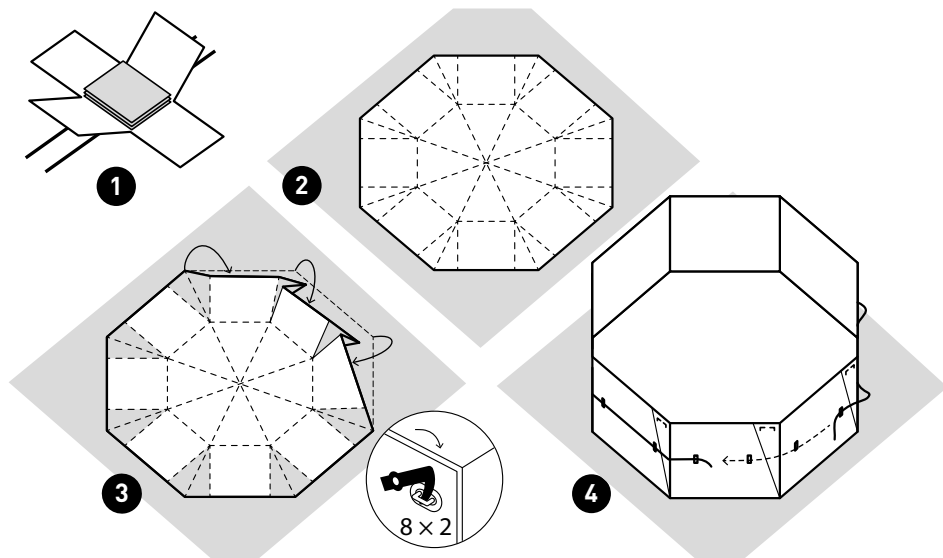


Nehmen Sie den Auffangbehälter aus der Tasche heraus. Falten Sie sie auf einer ebenen Fläche aus. Durch Anheben der Seitenwände und Sichern der Ecken mit gelben Haken wird leicht eine Auffangwanne gebildet. Fädeln Sie die Außenwandstreifen durch die gesamten Schlaufen um den gesamten Umfang des Auffangbehälters, die Sie an den Enden mit Karabinern befestigen.

Illustrierte Montageanleitung des Auffangbehälters Hexagon



Illustrierte Montageanleitung des Auffangbehälters Octagon



Handhabungs- und Sicherheitshinweise

1. Stellen Sie den Auffangbehälter womöglich auf eine ebene Fläche.
2. Beachten Sie, dass sich unter dem Produkt keine scharfen oder spitzen Gegenstände wie Glassplitter, Nägel, scharfe Steine usw. befinden, die den Boden des Produkts mechanisch beschädigen könnten.
3. Halten Sie das Produkt von Feuer oder anderen direkten Wärmequellen fern.
4. Der Temperatureinsatzbereich des Produkts beträgt -30 °C bis +70 °C.
5. Die Wannens sind gegen eine Vielzahl unterschiedlicher Flüssigkeiten und Schüttgüter beständig – siehe Beständigkeitsliste, Seite 7.
6. Die Produkte sind nicht für die Langzeitlagerung von aggressiven Substanzen vorgesehen.
7. Bewegen oder ziehen Sie das gefüllte Produkt nicht auf dem Boden – mechanische Schäden am Boden sind nicht durch die Herstellergarantie abgedeckt!
8. Seiten Handhabungsgriffe dienen zum Bewegen des gefüllten Produkts.
9. Um die Lebensdauer des Produkts zu verlängern, empfehlen wir die Verwendung der Unterlegplane unten dem Boden des Produkts.
10. Bitte beachten Sie, dass das maximale Auffangvolumen je nach Behältertyp 1000, 2000 oder 3000 Liter nicht überschreiten darf.
11. Nach jedem Gebrauch muss das Produkt gründlich gewaschen, mit geeigneten Reinigungsmitteln gereinigt und gründlich getrocknet werden.
12. Halten Sie beim Umgang mit gefährlichen Flüssigkeiten und umweltschädlichen Stoffen die Grundsätze der Arbeitssicherheit ein.
13. Beachten Sie alle notwendigen Vorbeugungsmaßnahmen für die persönliche Sicherheit, wie z. B. die Verwendung von Schutzausrüstung usw.

Empfohlenes optionales Zubehör

Für Eccotarp-Produkte bieten wir folgendes zusätzliches Zubehör gegen Aufpreis an.

Wartung und Lagerung

Nach dem Umpumpen und der vorgeschriebenen ökologischen Entsorgung der aufgefangenen Substanz sollte das Produkt mit einem geeigneten Neutralisationsmittel (für aggressive Substanzen), lauwarmem Wasser oder einem anderen geeigneten Reinigungsmittel gewaschen werden. Wir empfehlen, die zusammengeklappten Produkte in einer Transporttasche aufzubewahren, um Beschädigungen bei Nichtgebrauch zu vermeiden. Das Produkt muss vor dem Einlegen in die Tasche gründlich getrocknet werden. Bei langfristiger Lagerung muss das Produkt an einem trockenen Ort außerhalb der Reichweite von UV-Strahlung aufbewahrt werden.

Wichtige Kontakte

Hersteller und qualifizierter Service:

Metal Arsenal s.r.o.

Poděbradova Str. 1920

289 22 Lysá nad Labem

Tschechische Republik

info@eccotarp.com

T: +420 325 514 723

T: +420 737 802 153

T: +420 777 472 640

Reparaturen

Alle Reparaturen an dem Produkt dürfen nur von qualifiziertem Personal des Herstellers durchgeführt werden.

Eine unsachgemäße Reparatur oder Konstruktionsänderung des Produkts garantiert nicht die korrekte Funktionalität.

Wenden Sie sich nur an ein qualifiziertes Service-Center, wenn Sie Reparaturanfragen, Zubehörbestellungen oder Beschwerden melden.

Garantiebedingungen

Die Garantiezeit ist auf dem Garantiezertifikat auf der letzten Seite dieser Bedienungsanleitung angegeben. Sie beträgt 24 Monate und beginnt an dem Tag, der auf dem genannten Garantiezertifikat angegeben ist. Die Garantie bezieht sich nicht auf den normalen Verschleiß des Produkts und Schäden, die durch unsachgemäße Verwendung oder Nichteinhaltung der in dieser Bedienungsanleitung enthaltenen Informationen verursacht wurden.

Warnung – Die Garantie deckt keine Schäden durch Chemikalien über einen längeren Zeitraum ab. Dies kann auch passieren, nachdem die Wanne nach einem Eingriff unsachgemäß gereinigt wurde. Selbst eine geringe Menge aggressiver Chemikalien führt bei längerer Exposition zu einer Zersetzung des Materials, aus dem es besteht. Dies kann sich durch mikroskopische Risse an der Oberfläche oder durch eine Veränderung der Materialeigenschaften äußern, die zu leichten Beschädigungen und Rissen führen können.

Entsorgung

Die Entsorgung des Produkts oder des gebrauchten Einsatzes für die Wanne muss gemäß den gesetzlichen Bestimmungen und den internen Richtlinien des Betreibers erfolgen.

Beständigkeitsliste

Gilt für alle Wannentypen, Schutzeinlagen und Auffangtrichter.

Beständigkeitsstufen:

- A) beständig
- B) beständig mindestens 3 Stunden
- C) nicht beständig

Bezeichnung des Stoffs	Chemische Formel	Beständigkeitsstufe bei Temperatur von +20 °C	Beständigkeitsstufe bei Temperatur von +60 °C
FLÜSSIGE STOFFE			
Aceton	CH ₃ COCH ₃	C	C
Acetonitril	CH ₃ CN	A	A
Ammoniak	NH ₃	A	A
Benzol	C ₆ H ₆	B	B
Teer	Gemisch	C	C
Dimethylformamid	C ₃ H ₇ NO	A	A
Ethanol	C ₂ H ₅ OH	A	A
Ethylbenzen	C ₈ H ₁₀	A	A
Formaldehyd	CH ₂ O	B	B
Chlor	Cl	C	C
Chloroform	CHCl ₃	C	C
Transformatoröl		A	A
Chlorwasserstoffsäure	HCl	A	A
Salpetersäure	HNO ₃	A	B
Phosphorsäure	H ₃ PO ₄	A	B
Ameisensäure	HCOOH	B	B
Essigsäure	CH ₃ COOH	A	B
Schwefelsäure	H ₂ SO ₄	A	B
Schweflige Säure	H ₂ SO ₃	A	B
Methanol	CH ₃ OH	A	A
Quecksilber	Hg	A	A
Schwefelwasserstoff	H ₂ S	A	B
Styrol	C ₈ H ₈	A	A
Pentan	C ₅ H ₁₂	A	A
Toluol	C ₆ H ₅ CH ₃	A	A
Wasserstoffperoxid	H ₂ O ₂	A	A

Bezeichnung des Stoffs	Chemische Formel	Beständigkeitsstufe bei Temperatur von +20 °C	Beständigkeitsstufe bei Temperatur von +60 °C
FESTE STOFFE			
Ammoniumacetat	CH ₃ COONH ₄	A	A
Borax	Na ₂ [B ₄ O ₇ (OH) ₄]-8H ₂ O	A	A
Zucker	Gemisch	A	A
Zyankali – Kaliumzyanid	KCN	A	A
Ammoniumnitrat	NH ₄ NO ₃	A	A
Calciumnitrat	Ca(NO ₃) ₂	A	A
Phenol	C ₆ H ₅ OH	B	B
Ammoniumphosphat	(NH ₄) ₃ PO ₄	A	A
Kaliumnitrat/ Salpeter	KNO ₃	A	A
Kaliumhydroxid	KOH	A	A
Natriumhydroxid	NaOH	A	A
Ammoniumchlorid	NH ₄ Cl	A	A
BETRIEBSFLÜSSIGKEITEN			
Benzin		B	B
Dieselmotorenöl		B	B
Motor(en)öl		B	B
Methyl tert-butyl ether (MTBE)	C ₅ H ₁₂ O	B	B
Hydraulik-Öl		B	B

Hinweise:

Die Auffangwannen, die Schutzeinlagen und die Auffangtrichter Eccotarp sind beständig gegen die oben angeführten Stoffe. Mit Rücksicht sowohl auf eine Vielzahl von möglichen Kombinationen der chemischen Stoffe als auch weiterer beeinflussender Faktoren, wie zum Beispiel die Konzentration oder die Temperatur, dient diese Tabelle nur zur orientierenden Beurteilung, wie sich bestimmte Stoffe verhalten können. Deshalb kann die Beständigkeit des Produkts gegen angeführte Stoffe in dieser Übersicht nicht garantiert werden. Sowohl der Hersteller als auch der Vertriebshändler übernehmen weder Haftung noch Garantie für eventuell entstandene Schäden.

Wir empfehlen, individuelle Tests durchzuführen (unter Verwendung von kleinen Labortrichtern, die bei dem Lieferanten angefordert werden können), um eine zuverlässige Aussage über die chemische Beständigkeit fassen zu können.



Die Auffangwannen, die Schutzeinlagen und die Industrietrichter Eccotarp sind nicht für eine langfristige Aufbewahrung von aufgefangenen Stoffen oder Lagerung von chemischen Stoffen bestimmt. Das Produkt wurde als schnelle Lösung für Not- und Havariesituationen und für eine unbedingt erforderliche Zeit zur fachgerechten Entsorgung ausgelegt.

Garantieschein



Die Garantie für das gekaufte Produkt beträgt 24 Monate.

Die Garantie bezieht sich auf:

Mängel, die durch einen Herstellungsfehler des verwendeten Materials verursacht wurden, insbesondere Schweißnahtundichtigkeiten, Defekte an den Beschlägen und sonstige Schäden, die nachweisbar nicht durch Mishandlungen durch den Benutzer oder durch Modifikationen des Produkts verursacht wurden.

Die Garantie bezieht sich nicht auf:

Schäden, die durch unsachgemäße Handhabung des Produkts und Nichteinhaltung der Bedienungsanleitung verursacht wurden – z.B. Schnitte oder andere mechanische Beschädigungen des Behälters, wenn er an einem ungeeigneten Ort mit scharfem Untergrund platziert wird, Abrieb am Boden, höhere Handhabungslast als in der Bedienungsanleitung angegeben oder bei Aufstellungen des Produkts in der Nähe einer offenen Flamme und dergleichen.

Warnung – Die Garantie deckt keine Schäden durch Chemikalien über einen längeren Zeitraum ab. Dies kann auch passieren, nachdem die Wanne nach einem Eingriff unsachgemäß gereinigt wurde. Selbst eine geringe Menge aggressiver Chemikalien führt bei längerer Exposition zu einer Zersetzung des Materials, aus dem es besteht. Dies kann sich durch mikroskopische Risse an der Oberfläche oder durch eine Veränderung der Materialeigenschaften äußern, die zu leichten Beschädigungen und Rissen führen können.

Der Hersteller haftet nicht für direkte oder indirekte Schäden, die durch fehlerhafte, unsachgemäße oder nicht empfohlene Verwendung des Produkts verursacht wurden.

Reklamationen müssen spätestens innerhalb von 24 Monaten nach dem Kauf des Produkts bei Ihrem Lieferanten eingereicht werden. Wenn Sie eine Mangelrüge einreichen, reichen Sie zusammen mit dem beanstandeten Produkt ein: Reklamationsprotokoll, Seriennummer des Produkts, Kaufnachweis, geeignete Fotodokumentation, bzw. detaillierte Beschreibung der Umstände, unter denen der Mangel aufgetreten ist.

Bei Problemen wenden Sie sich bitte an:

Produktname:
.....

Seriennummer:
.....

Verkaufsdatum:
.....

Beschreibung des Mangels/
der Reklamation:
.....
.....

Stempel und
Unterschrift: